

中國醫藥大學 醫學系 98學年度  
專門職業及技術人員高等暨普通考試醫事人員模擬考試試題

99.07.26

等 別：高等考試

類 科：醫師

科 目：醫學(二)(包括生理學1-25、生物化學26-50、藥理學51-75、病理學76-100)

考試時間：90分鐘(開始考試後40分鐘可交卷)

※注意：(一)本試題為單一選擇題，請選出一個正確或最適當的答案，複選作答者，該題不予計分。

(二)本科目共100題，每題1分，須用2B鉛筆在試卡上依題號清楚劃記，於試題上作答者，不予計分。

(三)本試題禁止使用電子計算器。

- 1 若一病人的 left optic tract(視神經交叉到視丘之間)受損，則此一病人兩眼的視野(visual fields)會有何缺陷？
  - (A)左眼視覺功能缺失，而右眼正常
  - (B)患者無法偵測投射在右眼右半視網膜(retina)的物體影像
  - (C)Bitemporal Hemianopsia(兩眼顛側半盲)
  - (D)Right homonymous Hemianopsia(兩眼右邊同側半盲)
- 2 關於運動單位(motor unit)，哪一敘述是正確的？
  - (A)係指一條肌肉纖維加上所有支配它的運動神經元
  - (B)係指供應單一肌肉群(如二頭肌)的所有運動神經元
  - (C)使用 glutamate 當作其神經傳導物質
  - (D)被興奮時，其上所有的肌纖維會一起收縮
- 3 關於光子打到視網膜後，視覺的傳遞路徑(visual pathway)，請將對的選項依先後順序排列。
  - (1)桿細胞與錐細胞上  $K^+$  channels 打開
  - (2)桿細胞與錐細胞上  $Na^+$  channels 關閉
  - (3)訊息經由視神經(optic nerve)傳到視丘
  - (4)節細胞(ganglion cells)產生動作電位，發生頻率變化
  - (5)雙極細胞(bipolar cells)膜電位產生變化
  - (6)訊息傳到視覺皮質區與視覺聯絡皮質區

(A)2,4,5,3,6                      (B)2,5,4,3,6                      (C)1,5,4,3,6                      (D)1,4,5,3,6
- 4 關於視覺傳遞，在視網膜上 ON-pathway 的描述，何者正確？
  - (A)光子刺激時，光接受器細胞(photoreceptor cells)會產生去極化
  - (B)ON-pathway 的雙極性細胞(bipolar cells)使用 ionotropic glutamate receptors
  - (C)光子刺激時，ON-pathway 的雙極性細胞會釋放興奮性的神經傳導物質
  - (D)光子刺激時，ON-pathway 節細胞(ganglion cells)會產生過極化
- 5 GABA是屬於抑制性的神經傳遞物質(neurotransmitters)分類中，GABA主要的作用是使突觸後細胞何離子通道開啓？
  - (A) $Na^+$
  - (B) $K^+$
  - (C) $Cl^-$
  - (D) $Ca^{2+}$
- 6 在長期記憶潛化(long-term potentiation, LTP)過程中，若突觸後細胞的 AMPA receptor 被活化後，造成細胞離子通透性有何改變？
  - (A)鈉離子( $Na^+$ )與鈣離子( $Ca^{2+}$ )的通透性皆增加
  - (B)鈉離子( $Na^+$ )與鉀離子( $K^+$ )的通透性皆增加
  - (C)鈉離子( $Na^+$ )通透性增加、鈣離子( $Ca^{2+}$ )的通透性降低
  - (D)鈉離子( $Na^+$ )通透性增加、鉀離子( $K^+$ )的通透性降低

- 7 Sleep apnea 常發生在睡眠的那一期?  
 (A)Stage 2 (B)Stage 3 (C)Stage 4 (D)REM sleep
- 8 有化學專一性(chemical specificity)，有最高流速(maximal flux)限制，但不需能源(energy)的這種運輸方式稱為  
 (A)Simple diffusion (B)Facilitated diffusion  
 (C)Primary active transport (D)Secondary active transport
- 9 吳先生因昨晚尾牙活動後夜間突然右上腹劇痛，經醫院急診超音波檢查發現是有膽結石。以下關於膽結石(gallstone)之敘述何者錯誤?  
 (A)在歐美國家，膽結石主要的成分為膽固醇結石  
 (B)當結膽石堵住膽囊開口時，會導致灰黑色糞便  
 (C)膽石若阻塞 Vater 氏乳頭時亦會引發胰臟炎(pancreatitis)  
 (D)當結石堵住總膽管時亦可能導致黃疸(jaundice)
- 10 血中葡萄糖上升時，可作用於中樞神經系統的那一區來抑制攝食?  
 (A)下視丘(hypothalamus) (B)腦下腺後葉(posterior pituitary)  
 (C)視丘(thalamus) (D)基底神經核(basal ganglia)
- 11 下關於腸與腸間反射(intestinointestinal reflex)之敘述，何者有誤?  
 (A)腸壁受傷時會加強此反射 (B)細菌感染是可能成因之一  
 (C)腸道大幅撐大也可能加強此反射 (D)可導致腸道活動力加強
- 12 飢餓激素(ghrelin)主要由下列何處分泌?  
 (A)十二指腸 (B)胃 (C)下視丘 (D)脂肪組織
- 13 患高血壓的病人，服用血管加壓素轉換酶抑制劑(angiotensin converting enzyme inhibitor)之後，病人可能會出現列何者反應?  
 (A)高血鈉(hypernatremia) (B)降低血中 bradykinin 之濃度  
 (C)血中鈉離子濃度上升 (D)低血鉀(hypokalemia)
- 14 算出某物質之廓清率(clearance)。該物質於血漿中之濃度為 1 mg/mL，該物質於尿液中之濃度為 125 mg/mL，尿液流速(urine flow)為 1 mL/min。  
 (A)125 mL/min (B)250 mL/min (C)62.5 mL/min (D)125 mg/min
- 15 關於腎臟清除率(renal clearance)之敘述與下列何者不具有關聯性?  
 (A)藉由血液中 creatinine 的濃度，可以算出腎絲球過濾率  
 (B)藉由腎臟清除率，可以了解物質由腎小管回到腎靜脈血之速度  
 (C)腎臟清除率強調的是腎臟 excretion 之功能  
 (D)腎臟清除率是測腎絲球過濾率的學理依據
- 16 下列對激素之敘述，何者正確?  
 (A)甲狀腺素與降鈣素〈calcitonin〉的生理功能相反  
 (B)胰島素〈insulin〉與生長激素對血糖的影響一致  
 (C)生長激素〈growth hormone〉與糖皮質素〈glucocorticoid〉對血糖的影響一致  
 (D)抗利尿激素〈vasopressin〉與血管張力素 II 〈angiotensin II〉對血壓的影響相反
- 17 生產後餵母乳的媽媽通常有 25~30 週沒有月經，這是因為哪一項激素的作用?  
 (A)動情激素(estrogen)  
 (B)泌乳素(prolactin)  
 (C)濾泡刺激激素(follicle-stimulating hormone)  
 (D)催產素(oxytocin)

- 18 脫水時下列何者在血漿中濃度不會上升  
 (A)抗利尿激素 ADH (B)血管張力素 II(angiotensin II)  
 (C)醛固酮(aldosterone) (D)心房利鈉因子 ANP
- 19 內皮細胞(endothelial cells)不會釋放:  
 (A)一氧化氮(NO) (B)內皮素-1(endothelin-1)  
 (C)前列環素(prostacyclin) (D)腎上腺素(epinephrine)
- 20 竇房結(SA node)的 T 通道讓什麼離子通過呢?  
 (A)鉀 (B)鈉 (C)鈣 (D)鎂
- 21 當進入很冷的房間時, 皮膚的小動脈(arterioles)會收縮, 因為:  
 (A)只有交感(sympathetic)神經活動提高  
 (B)只有副交感(parasympathetic)神經活動降低  
 (C)交感(sympathetic)神經活動提高, 並且副交感(parasympathetic)神經活動降低  
 (D)交感(sympathetic)神經活動提高, 副交感(parasympathetic)神經活動降低, 並且內皮細胞(endothelium)停止釋放一氧化氮(nitric oxide)
- 22 以下何者為肺活量(vital capacity)的定義?  
 (A)吸氣儲備容積(inspiratory reserve volume)加上呼氣儲備容積(expiratory reserve volume)加上潮氣容積(tidal volume)  
 (B)吸氣儲備容積(inspiratory reserve volume)加上呼氣儲備容積(expiratory reserve volume)加上功能性肺餘量(FRC, functional residual volume)  
 (C)吸氣儲備容積(inspiratory reserve volume)加上肺餘容積(residual volume)  
 (D)肺總量(total lung capacity)加上最大吸氣量(inspiratory capacity)
- 23 非 CO<sub>2</sub> 的酸增加動脈血中氫離子濃度會導致下列何種現象發生  
 (A)刺激飲水量增加使排泄氫離子  
 (B)同時刺激周邊化學接受器和中樞化學接受器放電增加  
 (C)刺激中樞化學接受器放電增加  
 (D)刺激周邊化學接受器放電增加
- 24 長吸式呼吸中樞(apneustic center)位於  
 (A)橋腦 (B)中腦 (C)延腦 (D)脊髓
- 25 對於換氣-灌流的比值(ventilation-perfusion ratio)的敘述以下何者為對  
 (A)肺底的換氣-灌流比值高於肺尖 (B)肺臟各部位的換氣-灌流比值皆相等  
 (C)臟中間部位的換氣-灌流比值最高 (D)肺尖的換氣-灌流比值高於肺底
- 26 Methionine synthase 將 Homocysteine 轉為 Methionine 之反應需要下列那 2 種 B 類維生素參與?  
 (A)Thiamin 與 Pyridoxine (B)Thiamin 與 Riboflavin  
 (C)Riboflavin 與 Niacin (D)Folate 與 Cobalamin
- 27 痛風(gout)發生的原因主要是?  
 (A)嘌呤(purine)代謝異常產生過多的尿酸(uric acid)  
 (B)嘧啶(pyrimidine)代謝異常產生過多的尿酸(uric acid)  
 (C)胺基酸代謝異常產生過多的尿素(urea)  
 (B)Heme 合成異常產生過多的尿素(urea)
- 28 血漿中那一個脂蛋白膽固醇濃度與發生冠狀動脈硬化(coronary atherosclerosis)機率呈正相關性?  
 (A)chylomicron (B)VLDL (C)LDL (D)HDL

- 29 丙氨酸氨基轉移酶(Alanine aminotransferase, ALT)催化的反應需要下列那一種輔酶的參與？  
 (A)Thiamin pyrophosphate(TPP)  
 (B)Pyridoxal phosphate  
 (C)Niacinamide adenine dinucleotide(NAD)  
 (D)Flavin adenine dinucleotide(FAD)
- 30 下列前驅物(precursor)與代謝合成產物之關係，何者為錯誤？  
 (A)Arginine：一氧化氮(NO)  
 (B)glytamate： $\gamma$ -胺基丁酸( $\gamma$ -aminobutyrate)  
 (C)Serine：肉鹼(carnitine)  
 (D)Glycine：血基質(Heme)
- 31 Glyceroneogenesis：  
 (A)於肝臟中，大量 free fatty acids 重新合成 triacylglycerol 稱為 glyceroneogenesis  
 (B)於肝臟中，pyruvate可經由glyceroneogenesis合成glycerol 3-phosphate  
 (C)於脂肪組織中，glycerol 經由 glycerol kinase 合成 glycerol 3-phosphate  
 (D)於肝臟中，藉由glyceroneogenesis可分解大量的ketone body
- 32 含有大量的外源性三酸甘油酯(exogeneous triacylglycerols)之脂蛋白為：  
 (A)chylomicron (B)VLDL (C)LDL (D)HDL
- 33 喝酒過量常造成低血糖的主要原因為  
 (A)抑制肝醣水解 (B)抑制糖質新生作用  
 (C)增加肝醣水解 (D)增加糖質新生作用
- 34 下列何種物質不屬於電子傳遞鏈系統(electron transport system)？  
 (A)Malate dehydrogenase (B)Cytochrome c  
 (C)NADH dehydrogenase (D)Succinate dehydrogenase
- 35 1 個 succinate 分子經過電子傳遞鏈可產生的 ATP 分子數為：  
 (A)1 (B)1.5 (C)2.5 (D)3
- 36 檸檬酸循環(citric acid cycle)主要是代謝下列何者？  
 (A)乙醯-CoA(Acetyl-CoA) (B)檸檬酸(citric acid)  
 (C)丙酮酸(pyruvate) (D)醋酸(acetate)
- 37 酵素 A 所催化之反應，以雙倒數作圖(Double-reciprocal plot)，所得之迴歸直線為：  
 $1/V_0 = 0.4 \times 1/[S] + 0.1$ ，下列何者**正確**(不考慮單位)？  
 (A) $K_M = 1$   $V_{max} = 10$  (B) $K_M = 4$   $V_{max} = 10$   
 (C) $K_M = 1$   $V_{max} = 20$  (D) $K_M = 4$   $V_{max} = 20$
- 38 承上題，酵素 A 所催化之反應，在抑制劑 B(Inhibitor B)存在下，所得之迴歸直線為：  
 $1/V_0 = 1.6 \times 1/[S] + 0.4$ ，若 $[B] = 6 \mu M$ ， $K_i$ 為下列何者？  
 (A) $1 \mu M$  (B) $2 \mu M$  (C) $5 \mu M$  (D) $10 \mu M$
- 39 Prion disease 是因為病人腦部 Prion 蛋白質發生變異，原因為下列何者？  
 (A)基因突變 (B)蛋白質合成後送錯位置  
 (C)蛋白質摺疊錯誤 (D)蛋白質不正常被分解
- 40 下列何者會提高血紅素與 $O_2$ 結合之飽和度( $\theta$ )？  
 (A)血液之 pH 值上升 (B)2,3-bisphosphoglycerate 的濃度增加  
 (C) $CO_2$  的濃度增加 (D)在高山上
- 41 下列何者不是抑癌基因(tumour suppressor gene)？  
 (A)ras gene (B)RB gene (C)p53 gene (D)BRCA2 gene

- 42 當人飢餓一週後，下列何者在血中增加幅度最高？  
 (A)urea nitrogen (B)3-hydroxybutyrate  
 (C)free fatty acid (D)alanine
- 43 下列何者不是描述細胞週期素(cyclin)？  
 (A)在不同的細胞週期，cyclin 可能被活化或被分解  
 (B)cyclin可與ubiquitin結合  
 (C)cyclin 是可催化蛋白質進行磷酸化的酵素的調控單元(regulatory subunits)  
 (D)cyclin是可直接催化蛋白質進行磷酸化的酵素
- 44 下列何種藥物可以抑制 thymidylate synthase？  
 (A)Methotrexate (B)5-Fluorouracil  
 (C)Cyclophosphamide (D)Vincristine
- 45 在 DNA 上不常見的 5'-methyl cytosine 被去胺基(deamination)後，可見在複製後出現何種突變？  
 (A)CG to TA (B)CG to GC  
 (C)CG to AT (D)G 被去除(deletion)掉
- 46 Tm 值是描述雙股 DNA 有一半的鏈結被打開而成單股時的溫度，下列的敘述，何者錯誤？  
 (A)Tm 值和 DNA 中的 GC 含量有關 (B)Tm 值和溶液中離子的濃度有關  
 (C)Tm 值和溶液中的 pH 值無關 (D)Tm 值和 DNA 的長度有關
- 47 Severe combined immune deficiency(SCID)係何酶有缺陷所致？  
 (A)Purine nucleoside phosphorylase  
 (B>Hypoxanthine-guanine phosphoribosyltransferase  
 (C)Adenosine deaminase  
 (D)Xanthine oxidase
- 48 進行聚合酶連鎖反應(Polymerase Chain Reaction, PCR)時，反應試劑中不包含下列何者？  
 (A)oligonucleotide primer(s)  
 (B)耐熱性 DNA polymerase  
 (C)DNA template  
 (D)四種核糖核苷三磷酸(ribonucleoside triphosphates)
- 49 當基因內的某個密碼子(codon)的第三個鹼基的鹼基對被取代(base-pair substitutions)時，往往不太可能造成其多勝肽產物發生錯誤。最可能的原因是  
 (A)在開始轉錄之前，鹼基對取代會被修正好  
 (B)轉錄之錯誤會吸引 snRNPs 前來，進而造成剪接(splicing)和修正之進行  
 (C)大多數 tRNA 之反密碼子(anticodon)僅和 mRNA 密碼子之前兩個鹼基對作專一性緊密配對  
 (D)在 mRNA 結合核糖體(ribosome)之前，訊息識別顆粒(SRP, signal-recognition particle)會修正密碼子上的錯誤
- 50 下列關於真核細胞基因之調控，何者不正確？  
 (A)哺乳類基因的 promoter 被 methylation 後，常會導致染色質 DNA 組裝鬆散，因而促進該基因轉錄之啟動  
 (B)有些 mRNAs 會與其互補 microRNAs (complementary microRNAs(miRNAs)結合，因而會促使 mRNAs 分解或抑制轉譯  
 (C)加強子(enhancer)會 activator 結合而促進特定基因之轉錄啟動  
 (D)真核細胞組蛋白乙醯轉移酶(histone acetyltransferase, HATs)催化組蛋白(histones)N-端之乙醯化(acetylation)，因而改變染色質構造，促進基因轉錄。

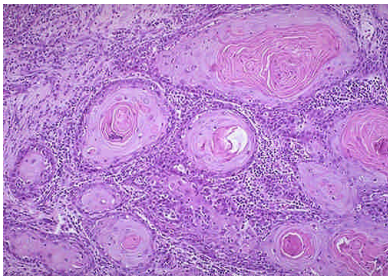
- 51 慢性腎衰竭引起的貧血，宜選用下列何種藥物？  
 (A) Ferrous sulfate (B) cyanocobalamin (C) Folic acid (D) Erythropoietin
- 52 下列何種藥物合用，無助於降高膽固醇的作用？  
 (A) fenofibrate + colestipol (B) lovastatin + colestipol  
 (C) ezetimibe + lovastatin (D) lovastatin + niacin
- 53 下列 Warfarin 的作用，何者與 protein C 的抑制有關？  
 (A) warfarin resistance (B) teratogenesis  
 (C) bleeding (D) cutaneous necrosis
- 54 下列何者不是 NO 的作用？  
 (A) inhibition of platelet aggregation  
 (B) blocking the oxidation of low-density lipoprotein  
 (C) guanylyl cyclase inhibitor  
 (D) neurotransmitter
- 55 下列物質與酵素之間的關係，何者不正確？  
 (A) Bradykinin – Phospholipase A<sub>2</sub> (B) Neostigmine – Acetylcholinesterase  
 (C) Digitoxine — Na/K ATPase (D) Indomethacin – Lipoxygenase
- 56 下列何種藥物的配對，對心跳速率(Heart rate)產生生理學上的拮抗作用？  
 (A) Epinephrine / norepinephrine (B) Acetylcholine / atropine  
 (C) Dopamine / propranolol (D) Norepinephrine / acetylcholine
- 57 Fluoxetine 之抗抑鬱(antidepressant)作用主要與下述何種神經傳導物質有關？  
 (A) Norepinephrine (B) Serotonin (C) GABA (D) Dopamine
- 58 下列何者可用於改善老年人之腸胃蠕動不良？  
 (A) Alosetron (B) Cisapride (C) Ergotamine (D) Ondansetron
- 59 下列擬副交感神經作用藥中，何者只具有毒蕈素(Muscarinic)的作用？  
 (A) Carbachol (B) Neostigmine (C) Bethanechol (D) Physostigmine
- 60 頭頸部癌症經放射線療法後有因口水分泌過少形成困擾，請問哪種植物成分可解除部分症狀？  
 (A) 顛茄(含 atropine) (B) 麻黃(含 Ephrine)  
 (C) 毛果芸香(含 Pilocarpine) (D) 菸草(含 Nicotine)
- 61 罹患重症肌無力而就診，醫師使用 Neostigmine 為她治療，請問此藥物作用機理為何？  
 (A) 抑制 Sodium-dependent membrane carrier 對細胞外 Choline 的傳入  
 (B) 抑制 acetyl cholinesterase 將 Acetylcholine 分解為 Acetate 及 choline  
 (C) 抑制 Vesicle-associated Transporter(VAT)將 Acetylcholine 從細胞質傳入 vesicles  
 (D) 破壞 Synaptosomal nerve-associated proteins(SNAPs)抑制 Acetylcholine 從 vesicles 釋放
- 62 下列哪一藥物提升血壓又能促進心臟功能比較上最適合用於休克的治療？  
 (A) Norepinephrine (B) Epinephrine (C) Phenylephrine (D) Clonidine
- 63 張小弟是一位單純 absence seizure 的病人，臨床醫師不使用 Valproate 治療的原因是？  
 (A) Valproate 適用於成年人。 (B) Valproate 會引起肝毒性的特異反應。  
 (C) Valproate 會引起視覺方面的異常。 (D) Valproate 會引起心率不整。
- 64 Pegvisomant 臨床上用於治療？  
 (A) 肢端肥大症(acromegaly) (B) Prader-Willi syndrome.  
 (C) 生長遲滯的小孩。 (D) 食道靜脈曲張(esophageal varices)引起的出血。
- 65 抗癲癇藥物中，約有 1-2% 的小兒病童會發展出具有潛在致命性危險皮膚炎(potentially life-threatening dermatitis)的藥物是？  
 (A) Felbamate (B) Lacosamide (C) Gabapentin (D) Lamotrigin

- 66 以下何者不屬於甲醇(methanol)中毒之治療程序？  
 (A) 維持呼吸道的通暢。  
 (B) 透析(hemodialysis)，加速甲醇及其毒性代謝物的排除。  
 (C) 加速 methanol 經由 alcohol dehydrogenase 的代謝，然後快快排出體外。  
 (D) 鹼化(alkalinization)以對抗代謝性的酸中毒(metabolic acidosis)。
- 67 下列那個嗎啡類藥物可以作用在  $\mu$ receptor 之上以減少呼吸抑制的副作用？  
 (A)Fentanyl (B)Buprenorphine (C)Pentazocine (D)Meperidine
- 68 下列那一種鴉片類藥物，最不會產生呼吸抑制的作用？  
 (A)Morphine (B)Heroin (C)Codeine (D)Methadone
- 69 下列那個局部麻醉藥物具有血管收縮作用？  
 (A)Cocaine (B)Lidocaine (C)Prilocaine (D)Bupivacaine
- 70 下列何者為 meperidine 相關化合物，且可以單獨服用之抗下痢藥品？  
 (A)Diphenoxylate (B)Loperamide  
 (C)Magnesium hydroxide (D)Metoclopramide
- 71 Vincristine主要是抑制細胞週期的那一期？  
 (A)G0/G1 (B)S (C)G2/M (D)為細胞週期非專一性藥物(CCNS)
- 72 下列治療肺結核藥物會造成無毒性的橘色尿液、肝毒性、光敏感等藥物不良反應？  
 (A)Isoniazid(INH) (B)Ethambutol(EMB)  
 (C)Rifampin(RIF) (D)Pyrazinamide(PZA)
- 73 下列治療肺結核藥物何者並用Propranolol，必需增加藥物劑量？  
 (A)Isoniazid(INH) (B)Ethambutol(EMB)  
 (C)Rifampin(RIF) (D)Pyrazinamide(PZA)
- 74 下列何者藥物不是作用在腸內阿米巴感染(Luminal amebicides)治療的藥物？  
 (A)Diloxanide furoate (B)Iodoquinol (C)Paromomycin (D)Emetine
- 75 下列何者為 COX2-selective inhibitor：  
 (A)diclofenac (B)celecoxib (C)ibuprofen (D)indomethacin
- 76 2008 年台灣十大癌症主要死因中，肝癌排名為？  
 (A)第一名 (B)第二名 (C)第三名 (D)第四名
- 77 請問 B 型肝炎具保護性的抗體為何？  
 (A)IgM Anti-HBc (B)IgG Anti-HBc (C)Anti-HBe (D)Anti-HBs
- 78 下列何者不含於子宮頸癌疫苗所包含的人類乳突病毒類型？  
 (A)8 (B)11 (C)16 (D)18
- 79 會出現乳酪狀分泌物的陰道炎病原為  
 (A)細菌感染 (B)滴蟲感染 (C)念珠菌感染 (D)病毒感染
- 80 下列何者非乳癌的危險因子？  
 (A)高卡路里飲食，高脂，高蛋白飲食，缺乏運動  
 (B)初經年齡晚，停經早，懷孕次數多  
 (C)對側乳房有乳癌  
 (D)致癌基因: BRCA 1, BRCA 2
- 81 下列何部位最易發生骨肉瘤(osteosarcoma)？  
 (A)股骨下端 (B)踝關節 (C)肱骨下端 (D)肱骨上端
- 82 BRCA1與BRCA2基因的突變與下列那些癌症遺傳症候群(inherited cancer syndrome)最有關？  
 (A)腎細胞癌 (B)肺癌 (C)大腸癌 (D)卵巢癌

- 83 一位4歲小孩因為反覆的細菌性感染就醫。周邊血液的白血球分析顯示其白血球缺乏 myeloperoxidase。下列何者最可以解釋這名小孩容易受到感染的原因？  
 (A)白血球黏附(adhesion)的缺陷  
 (B)無法產生HOCl  
 (C)無法產生 H<sub>2</sub>O<sub>2</sub>  
 (D)嗜中性白血球去顆粒作用(degranulation)的缺陷
- 84 17 歲男性被診斷有左心心肌增厚，不正常的舒張灌注(diastolic filling)以及間歇性左心室外流阻塞(intermittent outflow obstruction)，此病人最可能的心臟病變是：  
 (A)類澱粉症(Amyloidosis)  
 (B)肥大性心肌症(Hypertrophic cardiomyopathy)  
 (C)擴張性心肌症(Dilated cardiomyopathy)  
 (D)Loeffler 氏心肉膜心肌疾病(Loeffler's endomyocardial disease)
- 85 對衝性腦挫傷(Contrecoup contusion)最常見下列何處出血？  
 (A)額葉底部出血 (B)胼胝體及橋腦頂部點狀出血  
 (C)中腦及橋腦中央大出血 (D)頂葉皮質點狀出血
- 86 從肺炎病人痰液中分離出下列何種病菌，即可確立該菌為致病菌？  
 (A)綠膿桿菌(*Pseudomonas aeruginosa*)  
 (B)肺結核分枝桿菌(*Mycobacterium tuberculosis*)  
 (C)嗜血性感冒桿菌(*Haemophilus influenzae*)  
 (D)草綠色鏈球菌(*Viridans streptococci*)
- 87 一位24 歲男性，最近幾個月來常有間歇性腹痛、發燒及輕微腹瀉，壓力大時更容易發作。身體檢查發現有直腸旁 管存在。大腸鏡檢查可見有些區域的黏膜有水腫、潰瘍變化，有些則正常。在病變區域切片檢查，顯微鏡下可見有潰瘍、急性與慢性發炎細胞浸潤，及非乾酪性肉芽腫(noncaseating granulomas)的變化。下列何者是最可能的診斷？  
 (A)阿米巴蟲病(Amebiasis)  
 (B)克隆氏病(Crohn disease)  
 (C)偽膜性結腸炎(Pseudomembranous colitis)  
 (D)潰瘍性結腸炎(Ulcerative colitis)
- 88 一位75歲男性病人因反胃及急性中毒現象被送到急診室。病人並出現急速腎臟功能惡化及神智改變。住院二天後死亡。死後的解剖顯示在腎臟和腦裡發現草酸鹽結晶體(oxalate crystal)的沉積。下列何者最可能是造成此人中毒的物質？  
 (A)carbon tetrachloride (B)mercuric chloride  
 (C)ethylene glycol (D)paraquat
- 89 一位64歲男性，胃鏡檢查發現胃竇部有一個5公分大的黏膜下腫瘤，腫瘤上方黏膜中央處有潰瘍的現象。切除腫瘤，在顯微鏡下可見腫瘤由梭狀細胞所構成，免疫組織化學染色可見幾乎所有腫瘤細胞有明顯c-KIT的表現。下列何者是最可能的診斷？  
 (A)胃腸間質瘤(gastrointestinal stromal tumor)  
 (B)平滑肌瘤(leiomyoma) iomyoma  
 (C)黏膜相關淋巴組織淋巴瘤(mucosa-associated lymphoid tissue lymphoma; MALToma)  
 (D)戒環細胞癌(Signet-ring cell carcinoma)
- 90 有一中年男性，抽菸10 年，主訴慢性咳嗽，病理組織顯示支氣管上皮為鱗狀上皮，此變化最可能是：  
 (A)萎縮(atrophy) (B)化生(metaplasia) (C)異生(dysplasia) (D)癌症(cancer)

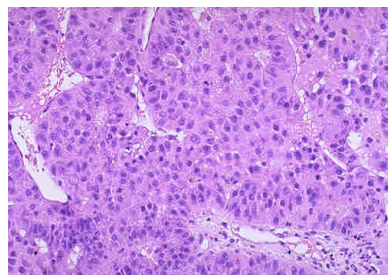


- 91 一位28歲女性，最近兩週持續發燒及頭痛。她有先天性心室中隔缺損的病史。腦部電腦斷層顯示右腦頂葉有一個約3公分大環狀的(ring-like)顯影病變。下列何種發炎細胞最可能是上述腦病變最主要的組成細胞？  
 (A)淋巴球(lymphocyte) (B)嗜中性白血球(neutrophil)  
 (C)類上皮細胞(epithelioid cell) (D)漿細胞(plasma cell)
- 92 若睪丸腫瘤在顯微鏡檢發現Schiller-Duval bodies，免疫組織染色 $\alpha$ -fetoprotein 腫瘤細胞呈陽性，請問下列何種診斷最適當？  
 (A)Embryonal carcinoma (B)Choriocarcinoma  
 (C)Seminoma (D)Yolk sac tumor
- 93 一名28 歲男性發現皮膚上有許多epidermal cysts，進一步檢查發現在下頷骨有一個骨瘤(osteoma)，同時在大腸有無數個腺性息肉(adenomatous polyps)。下列何者是最可能的診斷？  
 (A)家族性腺瘤息肉症(Familial adenomatous polyposis)  
 (B)Gardner 症候群  
 (C)Peutz-Jeghers 症候群  
 (D)Turcot 症候群
- 94 肝臟穿刺切片檢查發現一個分泌黏液的腺癌。請問除肝臟以外最可能的原發部位是：  
 (A)大腸 (B)攝護腺 (C)膀胱 (D)肛門
- 95 一位子宮頸抹片檢查異常之 50 歲婦女接受子宮頸圓錐切除手術之病理切片如下，請問其診斷為？



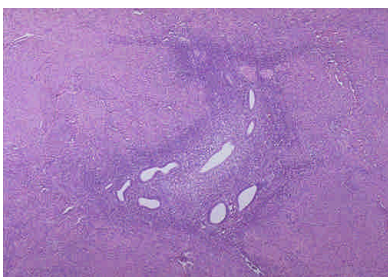
- (A)endometrial adenocarcinoma  
 (B)dysplasia  
 (C)squamous cell carcinomas  
 (D)verruca vulgaris

- 96 一位 55 歲男性因腹脹求診，經超音波與電腦斷層掃描發現肝臟內有一 1 公分大之腫瘤，病理切片如下，請問其診斷為何？



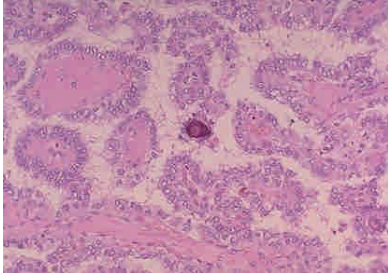
- (A)cholangiocarcinoma  
 (B)hepatocellular carcinoma  
 (C)macronodular cirrhosis  
 (D)hemochromatosis

- 97 一名 20 歲女性因經痛求診，子宮病理切片結果如下，請問其診斷為何？



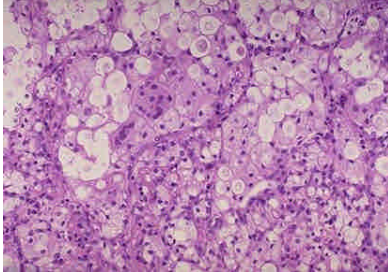
- (A)Uterine leiomyoma  
 (B)Adenocarcinoma  
 (C)Adenomyosis  
 (D)Ectopic pregnancy

98 請問此病理切片之診斷為甲狀腺之?



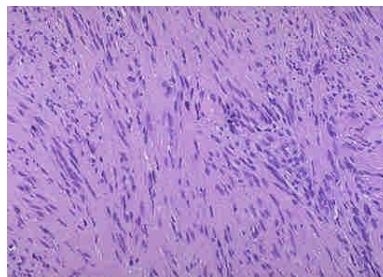
- (A) papillary carcinoma
- (B) follicular adenoma
- (C) follicular carcinoma
- (D) medullary carcinoma

99 請問下圖為何種病原之感染?



- (A) *Pneumocystis carinii*
- (B) *Candida*
- (C) *Cryptococcus neoformans*
- (D) *Aspergillus*

100 病人因右耳聽力下降住院手術，取出之病理組織如下；根據肉眼觀察以及病理切片之發現，請問此病人之診斷為何?



- (A) Lipoma
- (B) Leiomyoma
- (C) Fibroma
- (D) Schwannoma